

**SĂPĂTURILE DE LA SĂRATA MONTEORU, COM. MEREI, JUD.  
BUZĂU  
RAPORT PRELIMINAR (1996-2005)**

EUGENIA ZAHARIA

**Cuvinte-cheie:** epoca bronzului, incintă sacră, rug, val, vatre, gropi, ofrandă, platformă cu pietre, șanț de apărare, fragmente ceramice, oase, cărbune, figurine de os.

**Mots clef:** l'âge du bronze, enceinte sacrée, fosse, terrasse en pierre, tessons, charbon, ossements, figurines en os.

Săpăturile de la Sărata Monteoru<sup>1</sup> privind epoca bronzului s-au oprit în 1954, următoarele cercetări, până în 1958, fiind consacrate necropolei de incinerare din sec. VI-VII.

Datorită unui plan prioritar de cercetare privind arheologia și istoria mileniului I, perioadă în care obiectivul principal a fost continuitatea daco-romană la nordul Dunării, echipa prof. I. Nestor a lucrat între anii 1958-1990 în Transilvania, în jud. Sibiu, la Mediaș și Bratei. În aceeași perioadă s-a mai lucrat la Dridu în jud. Ialomița (1956-1962).

Deoarece cercetările de la Sărata Monteoru au lipsit timp îndelungat din programul săpăturilor arheologice, considerăm necesară menționarea unor informații despre situația stațiunii arheologice între anii 1958 - 1994 și despre principalele zone unde s-au făcut cercetări.

1. *Cetățuia* – dealul cel mai înalt din zonă (244 m, situat în stânga drumului de acces în Monteoru). Pe acest deal se află principala așezare din epoca bronzului cercetată de la începutul secolului al XX-lea.

Locuirea neolitică și din epoca bronzului a ocupat pantele de N, NE și NV, începând cu zonele joase. Spre sfârșitul epocii bronzului, locuirea s-a extins pe pantele superioare ale Cetățuiei.

În perioada târzie a culturii Monteoru (M IIa), pantele aflate sub nivelul de locuire au fost folosite pentru înmormântări, constituind necropola nr. 4<sup>2</sup>.

2. *Colul* este un teren îngust între râpele dealurilor, pe care se coboară din marginea de NE a Cetățuiei.

Pe *Col* s-a descoperit o colibă-atelier unde s-a fost găsit cunoscuta formă bivalvă de turnat topoare de bronz (M II). Tot pe *Col*, *Cetățuia* a fost fortificată cu un șanț de apărare. Cum singurul drum de acces dinspre câmpie este prin Poiana Scorușului - *Col*, *Cetățuia* era ascunsă și în același timp apărată de dealurile care o înconjoară.

Târziu *colul* a făcut parte din aria necropolei de incinerare din sec. VI-VII.

3. *Poiana Scorușului* este al treilea loc care s-au efectuat săpături arheologice și în care cercetările continuă. Este un platou mare, deschis larg spre NE și NV din capătul de NE al *Colului*. Din acest platou terenul coboară treptat spre câmpie (spre Merei). Jos, în partea de E, între dealuri, platoul este tăiat de drumul Pragului, drum folosit probabil încă din preistorie.

Spre V platoul are o deschidere foarte largă, prin și peste Valea Călugărului – vale aflată între latura de S a *Cetățuiei* și râpa muntelui sau a Dealului Călugărului. Privită de jos, *Poiana Scorușului*, apare ca un pod înalt, situat între *Cetățuia* și Dealul Călugărului. Este remarcabil acest aspect al platoului, pentru că toate complexele de cult au fost instalate și orientate spre V (fig. 1.).

<sup>1</sup> După ridicarea făcută de o echipă de ingineri topografi din Buzău.

<sup>2</sup> L. Bârzu, *La Station de Sărata Monteoru. La nécropole no 4 de l'époque du Bronze*, Dacia NS 33, 1989, 1-2.

Cercetarea *Poienii Scorușului* a început în 1943, printr-un mic sondaj, lăsat neterminat, deoarece de la început s-a observat că natura depunerilor necesita un alt plan de lucru. S-a revenit în 1952 și apoi în 1954. Singurul rezultat al investigațiilor din acești 2 ani a fost descoperirea vechiului loc de cult al așezării de la Monteoru. S-au identificat atunci 3 „monumente” sau complexe de cult:

1. Complexul B – instalație de cult formată dintr-o platformă de bolovani de râu, cu o vatră oval-elipsoidală așezată aproximativ în regiunea centrală.
2. Zidul de piatră sau Incinta Sacră – este un val de pământ cu piatră, pe fața dinspre E; orientarea este aproximativ NE-SV.
3. Rugul de incinerare, ultimul mare complex în ordine cronologică, a fost investigat în 1952 și 1954<sup>3</sup>. În 1994 pe latura de S, în sectorul 2, unde fusese descoperit rugul, s-a mai dezvelit o margine din podeaua arsă a rugului, lată de 0,80 cm, cu oase calcinate, cărbune, cenușă și câteva mici fragmente ceramice.

\*

Săpăturile arheologice au fost reluate în anii 1994-1995 de către Ion Motzoi Chicideanu, rezultatele fiind publicate<sup>4</sup>.

\*

La sfârșitul cercetărilor din 1954, sondajele făcute în *Poiana Scorușului* indicau prezența unor complexe și a unor situații necunoscute, care urmau a fi lămurite odată cu reluarea săpăturilor.

În acest raport preliminar sunt prezentate descoperirile făcute în ultimii 10 ani, semnalând totodată distrugerile și deranjamentele făcute în perioada când nu s-a lucrat. Întreaga stațiune a avut și are încă statut de rezervație arheologică, statut care n-a fost însă respectat. Principala acțiune care a dăunat a fost împădurirea Cetățuiei, a Colului și a Poienii Scorușului. Pe Cetățuie s-a distrus colțul de NE al așezării unde depunerile au fost foarte groase și bogate în material. Acest loc de așezare fusese rezervat pentru ultimul control stratigrafic. S-au distrus și depunerile cu cele mai vechi resturi ale locuirii din epoca bronzului (M IC4), care ocupau pantele joase ale terasei locuite.

Tot pe Cetățuie s-au distrus cca. 100 de morminte din necropola nr. 4. Un proprietar din Valea Călugărului ne-a informat că a văzut cu ani în urmă, pe panta Cetățuiei morminte de înhumare cu schelete chiricite, „dezvelite arheologic”, dar că nefiind nimeni în momentul în care trecea prin zonă, nu a putut afla cine săpa.

Pe Col s-a distrus o parte a necropolei de incinerare din sec. VI-VII. În această regiune s-au găsit cele mai numeroase morminte cu urnă.

Poiana Scorușului a fost toată împădurită, în afara gropilor adânci, rămase de la vechile săpături. Șanțuirea și împădurirea platoului au redus sau chiar au oprit orice posibilitate de cercetare spre ESE, dincolo de regiunile vechilor sondajii din 1952 și 1954.

Semnalăm în continuare și alte deranjamente foarte recente, care au dăunat mult ultimelor cercetări.

1. S-au scos pietre din val în capătul de S al secțiunii E/1994-1995, pietrele fiind lăsate pe mal.

2. S-au scos de asemenea pietre din partea de SV, de la baza valului (sau incinta sacră) care suprapunea complexul B, zonă care era bine conservată. În acest loc urma să se

<sup>3</sup> I. Nestor și E. Zaharia, *Șantierul arheologic Sărata Monteoru (1954)*, SCIV 3-4, 1955, p. 497; Eugenia Zaharia și Ligia Bârzu, *Sărata Monteoru. Săpăturile arheologice din Poiana Scorușului din 1952 și 1954*, Materiale SN 1, 1999 (2001), p. 40 și urm.

<sup>4</sup> I. Motzoi Chicideanu, *Observations concerning the Bronze Age Cult-Objects from Sărata Monteoru – Poiana Scorușului*, în *Bronzezeitliche Kulturerscheinungen im Karpatischen Raum. Die Beziehung zu den Benachbarten Gebieten. Ehren Symposium für Alexandru Vulpe zum 70 Geburtstag*, Baia Mare 10-13 Oktober 2001.

efectueze o cercetare de control pentru confirmarea observațiilor din 1954, privind raportul dintre zid (incinta sacră) și complexul B.

\*

Reluarea cercetărilor în anii 1994-2000 a permis completarea informațiilor despre complexele semnalate în 1954, precum și identificarea unor noi situații. În continuare vor fi prezentate toate descoperirile din ultimii 10 ani, în ordinea lor cronologică.

Cele mai vechi complexe descoperite până în 2005 sunt 3 gropi rituale situate pe marginea de V a săpăturii. S-a continuat cercetarea a încă 3 gropi apropiate între ele, săpate de la nivelul antic, în depunerile de lut viu – lut galben-auriu și lut galben-castaniu (fig. 2/1). Pe fundul primei gropi s-a găsit la -2,10 m o ceașcă cu două toarte, spartă ritual în două, așezată pe un strat de cenușă, gros de 5 cm. Corpul ceștii era așezat spre NE; una din toarte era înfiptă în cenușă (pământ) pe fundul gropii, iar cealaltă deasupra primei toarte. Lângă ceașcă s-au mai găsit o piatră mică, pământ ars (fără paie), bucățele de lipitură de vatră și rare pietre mărunte. În groapă mai erau răspândite fragmente mici de ceramică grosieră. La bază groapa avea -2,15 m, lărgindu-se spre fund de jur împrejur. Spre S/SV peretele gropii este înalt de 1,33 m, iar spre N după ce formează o lărgire, marginea acesteia se întoarce adâncindu-se spre a doua groapă.

În groapa nr. 2 (la N de groapa nr. 1) la 1,37 m de la bază și la 0,90 m de la nivelul actual s-a găsit o jumătate de ceașcă. Între gropi este un prag de 0,80-0,90 m lățime și 0,30 m înălțime. Pământul din cele două gropi este deosebit; în prima groapă este mai mult pământ castaniu, iar în a doua un strat gros de pământ galben-auriu. Situația pare o groapă cu două alveolări. Ofranda de pe gura gropii nr. 2 este un fragment dintr-o ceașcă identică cu prima, dar mai mare; a fost depusă cu toarta spre V/NV, pe un strat de arsură de 2-3 cm grosime, împreună cu cărbune, bucățele de pământ ars, cenușă și fărâme de lut galben, toate amestecate. Fragmente ceramice, mici și puține nu sunt caracteristice (fig. 2/2).

Ambele cești aparțin aceleiași forme cu corpul ușor bitronconic, gâtul înalt, cilintric și două torți. Sunt nedecorate și aparțin primei faze de locuire cunoscută în așezarea de la Monteoru, fază marcată M IC4,<sup>5</sup>

Groapa nr. 3 a fost spre NV de celelalte două; de formă rotundă cu diametrul gurii de 1,20 m. Pe fundul gropii, la 1,20 m a fost depus un strat de calcar zdrobit, gros de 2-3 cm.

*Complexul B* descoperit în 1954 și lucrat între 1998-2000 constă dintr-o platformă sau pavaj oval de pietre de râu, având dimensiunile de 2,00 m (aprox. N-S) x 6,20 (aprox. V-E), cu două mici ringuri de pietre situate spre NE (fig. 3) în aceeași arie. Spre N de centrul platformei s-a dezvelit o vatră rotundă cu lipitură pe strat de cenușă. Lângă această vatră s-au găsit spre E/SE, două vase mari sparte pe loc (fig. 4)<sup>6</sup>. Împrejurul platformei de pietre, pe marginile ei dinspre SE și de NV, pământul a fost puternic ars (roșu-violet) și acoperit de cenușă și cărbune. Vatra datează complexul B la nivelul M IC4,<sub>3</sub>. Instalată la -3,00 m adâncime, pe lutul galben viu, acest complex se află într-o suprafață anume adâncită, în partea de V a platoului, la E de gropile rituale mai sus prezentate. Malul dinspre V al complexului B a fost amenajat în trepte, pe care s-au găsit alte mici complexe de cult, formate din mici grupări sau pachete de pietre (fig. 5-6). Pe malul de S al săpăturii P<sub>7,2</sub>/1994-1995 (săpătura I. Motzoi-Chicideanu) au fost observate de asemenea trepte amenajate care coborau la nivelul complexului B, fără ca atunci să ses înțeleagă semnificația lor. Acest mal se afla în imediata vecinătate a complexului B și a treptelor amenajate pe malul dinspre V. Împrejurul complexului B, pe toată regiunea dinspre SE și de NE pământul a fost ars puternic, roșu violet și acoperit cu un strat de cenușă cu cărbune, având grosimea de 2-5 cm. Pământul ars

<sup>5</sup> E. Zaharia, *La Culture Monteoru. L'Étape des débuts à la lumière des fouilles de Sărata Monteoru*, Dacia NS 20, 1987, p. 31, fig. 9/2.

<sup>6</sup> I. Nestor și E. Zaharia, SCIV 3-4, 1955, p. 508, fig. 9/2.

ajută la fixarea ariei complexului B, care spre SE este acoperit de bolovani mari, proveniți, probabil, din Incinta Sacră.

Pe treptele amenajate spre complexul B, la diferite adâncimi, până la -2,80 m, s-au descoperit 12 pachete de pietre, de mărime mică și mijlocie; unele erau pietre mari pe un rând, altele mici, pe mai multe rânduri, formând grămezi. Cele mai multe grupări de pietre au o formă ovală sau dreptunghiulară sunt pe direcția SE-NV, deci paralele cu malul și treptele spațiului adâncit, destinat instalării complexelor de cult.

Pachetele de pietre variază ca dimensiune între 0,70 x 0,40 m; 0,80 x 0,30 m; 1,20 x 0,60 m; 2,20 x 2,00 m. Sub pachetele de pietre, s-a observat o pată provenind, probabil, de la cenușa cu care au fost aduse și care s-a depozitat la baza lor. Toate aceste grupări de pietre au fost numerotate cu litere de la *a* la *l*. Printre pietre s-au mai observat mici fragmente ceramice necaracteristice, oase de animale, mici bucăți de pământ ars, cărbune, cenușă. La 3 dintre aceste pachete s-a observat și calcar zdrobit: o podea de calcar zdrobit (pachetul *d*) și câte o grămăjoară de calcar zdrobit lângă pietre (la pachetele *a* și *l*).

În regiunea acestor pachete de pietre se situează și latura de V a sectorului 2 al Supr. P7/1954, unde s-a găsit rugul de incineratie. Pe această margine nu există grupări de pietre. Lipsa acestora s-ar putea explica prin amenajarea locului pentru rugul de incineratie. Instalarea acestuia ar fi putut deranja sau demola aceste grupări de pietre.

Raportul dintre complexul B și rug este sigur, în sensul că rugul a fost instalat ulterior, fiind mai nou decât complexul B, iar pachetele de pietre sunt legate de acest din urmă complex, indiferent dacă au fost așezate odată cu platforma de pietre B sau în momente diferite pe durata folosirii compleaxului principal, aflat la -3 m (complexul B).

*Vetrele.* În aceeași suprafață adâncită pentru instalarea complexelor de cult s-au descoperit și 15 vetre, dintre care 7 la V și în imediata apropiere a complexului principal; alte 8 vetre au fost dezvelite în regiunea dinspre SE a complexului B

*Vatra nr. 1 (V 1)* aparține platformei cu pietre (B), iar V 2 se află în sectorul 2 al săpăturii 1994-1995. Ambele sunt la același nivel, aparțin etapei M I C 4 și sunt executate cu lutuială. Tot în regiunea de V se află și vetrele nr. 4-8. Acestea sunt tot cu lutuială și zac la diferite nivele, pe depuneri constituite prin aluvionare (fig. 7).

*Vatra nr. 3* se află la SE complexului B, pe pământ de aluvionare cu resturi de oxid de fier; aceasta este arsă pe loc, fără lipitură și face parte dintr-un alt grup de 7 vetre, toate fără lutuială. Tot acest ansamblu va fi prezentat la sfârșitul expunerii.

*Incinta sacră,* zidul sau valul cu piatră, toate sunt denumiri folosite în notele de săpături și pe planuri. Incinta sacră se află tot în spațiul adâncit al complexului B. Aceasta a fost identificată în 1954, când s-au înregistrat și primele observații stratigrafice; valul cu pietre acoperă marginea de SE a complexului B și este acoperit de marginea de SE a rugului de incineratie. Cercetările în această zonă s-au derulat în perioada 1996-1999. Traseul valului este aproximativ NE-SV, traversând suprafața adâncită în care sunt amplasate și complexele de cult, prezentate mai sus. Valul a putut fi urmărit pe o lungime de 10 m, cu porțiuni bine păstrate, altele demolate (fig. 8/1-4).

După observațiile făcute în porțiunile bine păstrate s-a observat că valul a fost ridicat dintr-un pământ castaniu cu foarte rare resturi arheologice; fața estică a valului este în pantă, acoperită cu pietre. Așezate pe mai multe rânduri, pietrele erau aranjate, cioplite, chiar fațetate pentru a putea fi mai bine clădite. În unele locuri s-au păstrat 6, 7 rânduri de pietre. Pentru consolidarea lor, în afara pământului castaniu care servea drept liant, a mai fost folosită o mare cantitate de așchii provenite de la pietrele cioplite, fragmente ceramice și chiar fragmente de oase.

Deranjamentele principale s-au constatat la capetele de SV, de NE și la mijlocul valului. În extremitatea de NE, exact în regiunea unde valul este demolat, s-au descoperit 3 gropi, pline cu material arheologic și cărbune. După ceramica găsită, aceste gropi aparțin

fazei M IC1. Prezența gropilor este legată de demolarea valului și indică momentul (M IC1) când valul nu mai era funcțional.

La capătul celălalt dinspre SV sunt foarte multe pietre mari, dărâmate peste marginea de SE a complexului B, iar multe alunecate în pantă spre E.

O altă groapă cu cărbune s-a găsit în apropierea pachetelor de pietre din marginea de V a complexului B. Avem de-a face cu aceeași situație, respectiv cu momentul în care s-a produs demolarea valului și amenajarea gropilor cu depuneri de cărbune.

Cel de al treilea deranjament se află chiar la capătul de E al secțiunii E-V/1994-1995. Pietre foarte mari au fost dislocate și lăsate pe mal. Fiind foarte mari și intrate cu colțurile în malurile secțiunii, unele pietre nici n-au putut fi trase afară.

În Valea Călugărului se construiesc vile la care se folosește multă piatră. Faptul că pietrele au fost lăsate pe mal încurcă această explicație. Fapta este regretabilă.

Alveolările sau gropile cu cărbune: s-au descoperit 4 asemenea gropi, 3 grupate în partea de NV a valului și una în zona complexului B, adică la capătul de SV al săpăturii. Orientarea lor este aproximativ SV-NE, lungimea de 4 m, lățimea de 1 m și adâncimea de 0,40 m. Caracterizate printr-o mare cantitate de cărbune, ele conțin mult material arheologic: fragmente ceramice din care nu s-a putut întregi nimic; numeroase oase mari de animale; bucăți de pământ ars; bucăți de lipitură de vatră, unele chiar înglobând fragmente ceramice sau purtând urme de fragmente ceramice; câteva așchii de os calcinat; numeroase pietre mărunte de gresie roșie; multă cenușă, arsură și foarte mult cărbune aglomerat în centrul gropii până la fundul ei (fig. 9).

Dintre fragmentele ceramice, câteva aparțin fazei M IC1; un singur fragment poate fi atribuit fazei M Ib. Fragmentele M IC1 au fost descoperite în toate cele 4 gropi, fapt care permite atribuirea alveolărilor cu cărbune acestei faze, care reprezintă ultima prezență în cadrul manifestărilor de cult descoperite până acum în Poiana Scorșului. Demolările Incintei Sacre pot fi puse în legătură cu săparea acestor gropi pentru că ele sunt așezate exact în locul unde lipsesc pietrele, acestea fiind depozitate uneori grămadă în apropierea valului.

Putem considera deci, că la acest nivel (M IC1), Incinta Sacră nu mai avea nici un rol în cadrul ansamblului de cult.

Pe latura de V a săpăturii s-au descoperit 2 mari gropi rituale: una în regiunea de N-NV a săpăturii (notată groapa R) și cealaltă în regiunea de SV a săpăturii (notată groapa A-B), ambele aparținând etapei M IC3.

*Groapa R* a fost cercetată în perioada 1997-1999, prin lărgirea la N a suprafeței P7. S-au trasat două secțiuni paralele aproximativ E-V și o a treia orientată aproximativ N-S. Baza gropii se află la -2,20 m. De formă ovală, ea are diametrul E-V de 6,12 m, iar pe secțiunea E-V 4,70 m. Marginea gropii a fost plină de cărbune și cu bucăți mari de pământ ars pe o grosime de 0,30-0,40 m. Umplutura consta din fragmente ceramice, oase de animale, bucăți de lipitură de vatră răslețite și în grămezi; pietre, cenușă și foarte mult cărbune, mai ales pe margini. În marginea ei de NE, la -2,16 m s-au găsit fragmente grupate dintr-un askos mare, întregibil și fragmente din 3 cești. Ceramica se remarcă prin foarte multe fragmente de cești. Tot pe fundul gropii s-au mai găsit și oase: fragmente de femur și tibie; un fragment de femur se întrecește cu un alt fragment, găsit la E de zid, în suprafața P9; două din aceste oase sunt fațetate prin șlefuire.

*Groapa A-B* a fost cercetată în perioada 2003-2005. Un segment de groapă a rămas în peretele de V al săpăturii, perete pe care s-a realizat și o secțiune aproximativ S-N. A fost notată A-B deoarece are două umpluturi diferite de pământ care păreau a fi din două gropi distincte (fig. 10). Pe secțiunea de V diametrul este de 4,20 m., adâncimea reală de 2,10 m, iar de la nivelul actual de călcare sunt 3,70 m.

Tot fundul gropii a fost pavat cu pietre mărunte, prezente atât în umplutura gropii cât și pe gura acesteia unde s-au găsit 3 grămezi de pietre. În groapă s-a făcut foc, urme de ardere

observându-se pe pereții și pe fundul gropii; era plină de cărbuni, de bucăți mari de lemn ars și de calcar zdrobit, mai mult pe parginea de V-NV (calcar nears).

Prima depunere de pe fundul gropii este cenușă, foarte mult cărbune, rezultat din arderea unor bucăți mari de lemn destinată purificării gropii (grosimea depunerii este de 0,40-0,60-0,90 m). Peste aceasta se suprapune o depunere pestriță de pământ galben cu cenușă; o a treia depunere este formată din lut galben amestecat cu lut castaniu. Peste aceste 3 depuneri, groapa este acoperită de un strat de nisip aluvionat împreună cu mici pietricele, gros de 0,05-0,10-0,20 cm.

În toate cele 3 depuneri s-au găsit fragmente ceramice, oase de animale, bucăți de pământ ars și de lipitură de vatră. Pe fundul gropii în cenușă și cărbune s-au găsit și câteva fragmente de oase umane: 2 fragmente de calotă craniană, jumătate dintr-un maxilar inferior și un fragment de tibie, aparținând unui individ adult. În aceeași groapă s-a mai găsit o figurină de os. Alte două asemenea figurine s-au mai găsit în apropierea gropii A-B (spre SE de groapă), într-o depunere aluvionată cu nisip și oxid de fier (fig11). Gropile R și A-B aparțin etapei M IC3.

Pavajul de pietre: la V de Incinta Sacră între groapa R (la N) și complexul B (spre S) s-a dezvelit un pavaj de bolovani mici de râu (pat de bolovani pe patru rânduri), pe o suprafață de aproximativ 10 m<sup>2</sup>. Acest pavaj se întinde până în marginea de V a valului cu piatră, sub care și intră. Conform acestei observații, valul cu piatră ar fi ulterior pavajului. Groapa R este de asemenea mai nouă, deoarece a tăiat pavajul. Raportul pavajului cu complexul B este mai greu de stabilit, deoarece între ele s-au făcut săpături mai vechi. Totuși situația raportată la vatră (arderea direct pe pământ) care înconjoară complexul B, ar indica pavajul ca fiind mai nou.

Revenim asupra regiunii de SV a săpăturii din 2004-2005.

Groapa A-B a fost secționată încă din vechime, din epoca bronzului. Secționarea s-a făcut pe o linie perfectă, aprox. N-S, probabil pentru a obține spațiul necesar instalării unui alt ansamblu de cult, din care fac parte 7 vetre și grupări de pietre. Aceste amenajări ar putea fi ulterioare complexului B. Toate aceste vetre și grupări de pietre sunt amplasate la SE de linia de secționare a gropii A-B (fig. 9). Deocamdată această explicație este doar o ipoteză de lucru, cercetarea complexului de vetre fiind încă în lucru.

Vetrele sunt cu ardere pe loc, fără lutuială. Toate sunt pe și în depunerea învârstată din vârgi de cenușă și lut galben prăfos. Distanțele dintre ele variază între 0,40 m, 0,60 m, 0,80 m. Și ca dimensiuni sunt aproape egale, diametrul lor variind între 1,13 x 1,00 m; 1,40 x 1,40; 1,42 x 1,20 m; 1,54 x 1,50 m. Terenul pe care sunt amplasate este în pantă de la S la N și de la V la E, adâncimea lor variind între -2,55, -2,88, -2,94 -3,33 m. Vetrele 4 și 7 se află pe același nivel și sunt suprapuse de vetra nr. 3. Nu s-a făcut nici o secțiune pentru a se putea constata dacă cele două vetre (4 și 7) sunt două sau una. Încilinăm pentru prima variantă deoarece împreună ar fi reprezentat o vatră mult prea mare (2,66x1,48) în raport cu vatra celorlalte. Situația lor se va clarifica după secționarea vetre nr. 3 care le suprapune.

Vatra nr. 6 a fost tăiată în margine, la săpat și intră în peretele de S al săpăturii. Ea urmează să fie desfăcută în cursul anului 2006.

În marginea peretelui de S al săpăturii, deasupra vetrei nr. 6, s-a dezvelit un segment dintr-un pavaj de pietre pe o lungime de 4,50 m, aflat în depunerea formată din cenușă și lut galben prăfos, ca și vetrele mai sus menționate.

Aceste noi descoperiri făcute în cursul anului 2005 reprezintă elemente sigure privind existența și a altor complexe de cult, ceea ce justifică continuarea săpăturilor în Poiana Scorușului spre S și V.

\*

## Depunerile arheologice după taluzul de S al săpăturii 2005.

Situația din anul 2005 nu face decât să repete observațiile anterioare cu privire la depunerile din Poiana Scorușului, cu câteva elemente noi care au adus însă precizări foarte importante. În campania 2005 s-a săpat până la pământul viu în partea de SV unde se afla groapa A-B. Cele două depuneri sterile arheologic sunt formate dintr-un pământ de culoarea cafelei arse și un lut galben auriu. Acestea sunt suprapuse de o depunere groasă, cu dungi de cenușă și lut galben, în și pe care sunt situate complexele prezentate până acum din săpăturile anului 2005. Pavajul de pietre menționat mai sus se află pe această depunere și în pământ castaniu amestecat cu lut galben. Urmează alte 3 depuneri de pământ castaniu roșcat cu oxid de fier. Între acestea sunt depuneri de nisip albicios, amestecat uneori și acesta cu oxid de fier, iar în unele locuri apar fâșii de argilă cenușiu-albăstruie. Aceste depuneri sunt succesiv aluvionate și tivite cu o dungă de oxid de fier groasă de 2-4 cm (fig. 13).

Deasupra vetrelor și a gropii A-B au apărut în suprafață „discuri” de cercuri concentrice, înconjurată de o bordură de oxid de fier. Aceste vârtejuri de nisip prăfos cu oxid de fier sunt rezultate din bătărea apei. Geologic poartă numele de „meganoglife”. Nisipul care desparte depunerile cu oxid de fier este un nisip aluvionat, galben, albicios.

În stadiul actual al cercetărilor, depunerile cu material arheologic, în genere mărunț, corodat, tocit, rulat și acoperite cu oxid de fier sunt aluvionate. În „deplasarea” acestor materiale s-au antrenat totodată argile, oxid de fier și calcar, pe fondul unui regim de ploii foarte abundent și de durată (fig. 14).

Prezența nisipului și a oxidului de fier în depuneri cu pământ sub formă de straturi, lentile, fâșii, direct pe materialul arheologic a fost observată de la primele săpături pentru că a cuprins întreaga suprafață a Poienii Scorușului. Această situație s-a constatat chiar și în așezarea de pe Cetățuie, unde, aproximativ la același nivel de locuire, s-a descoperit o vatră cu lutuială într-o lentilă de nisip. Inițial intensitatea și rolul pe care acest fenomen l-a avut în formarea depunerilor din Poiana Scorușului, nu au fost înțelese. Argila albastră-cenușie este prezentă până în capătul de NE al valului cu piatră. Aceste aluvionări care au deplasat și materialul arheologic explică formarea depunerilor care au acoperit treptat complexele de cult. Este posibil ca acest fenomen să fi contribuit la părăsirea Poienii Scorușului ca loc de cult.

Dat fiind importanța acestei situații a fost necesară o expertiză geologică<sup>7</sup>.

În cuprinsul ansamblului de cult din Poiana Scorușului, vetrele, gropile, depunerile de ofrande, vase, piatră, cărbune, cenușă etc. sunt complexe *in situ*. Desigur, cercetarea acestui ansamblu rămâne o problemă de rezolvat în viitor, pentru a se stabili contextul arheologic din care provin materialele purtate de aluviuni și de unde a fost antrenat nisipul, argilele și oxidul de fier.

În fazele mai târzii ale culturii Monteoru locul de cult a fost pe platou și în V-ul Cetățuiei. Perioada coincide și cu fortificarea Cetățuiei cu un șanț de apărare pe Col. Șanțul de apărare rămâne unul din argumentele majore pentru a preciza cauza acestor schimbări; în situația de la Monteoru, ar putea fi un pericol venit dinspre câmpie (dinspre Merei). Părăsirea locului de cult din Poiana Scorușului se datorează desigur și unei cauze de ordin geologic-climatic, un regim foarte abundent de ploii și aluviuni.

Din întregul ansamblu al complexelor de cult, unele au fost reacoperite pentru a fi păstrate pentru istorie și turism: complexul B, Incinta sacră și o parte din grupările de pietre și de vetre. Vestigiile menționate sunt dintre cele mai vechi monumente și construcții de piatră

<sup>7</sup> Geologul Radu Valerică din Buzău a analizat depunerile, confirmând concluziile raportului nostru preliminar. Îi mulțumim și pe această cale.

cunoscute, apte să ne furnizeze importante informații arheologico-istorice și social-religioase. Ele aparțin culturii Monteoru care a ocupat un spațiu ce cuprindea actualul județ Dâmbovița până în Podișul central moldovenesc și SE-ul Transilvaniei. În acest spațiu se cunosc 3 centre importante ale culturii Monteoru: Năeni-Zănoaga unde au fost identificate cele mai vechi nivele de locuire ale culturii Monteoru; Cândești-Vrancea unde a fost descoperită o necropolă cu peste 800 de morminte; Sărata Monteoru, unde pe baza stratigrafiei s-a studiat evoluția acestor comunități, ca și organizarea lor teritorială, socială și religioasă. Din această ultimă perspectivă, ansamblul de cult din Poiana Scorușului, ca și cel de pe Cetățuie (Steinplatzul și vestul) sunt descoperiri de importanță majoră.

Mai sunt și alte argumente demne de cunoscut și de reținut, care îndreptătesc acordarea unei importanțe deosebite culturii Monteoru, în general și ansamblului de cult în special.

Regiunea Buzăului face parte dintr-o unitate mai mare, legată geografic, dar și arheologic și istoric, de Țara Vrancei, o unitate teritorială în care se integrează și regiunile din SE-ul Transilvaniei și cele aflate la E de Carpați. Teritoriul ocupat de grupul Monterou, ca și organizarea sa internă i-au asigurat rezistența de-a lungul întregii epoci a bronzului, intrând apoi în sinteza etnică și culturală a epocii fierului.

\*

Din aceste considerente pledez și în acest raport preliminar pentru conservarea ansamblului de cult de la Sărata Monteoru, pentru a fi restaurat și introdus în circuitul turistic, cu atât mai mult cu cât localitatea Monteoru este și o stațiune balneară, cu drumuri practicabile.

În 1998, Muzeul Județean Buzău a trimis o Comisie la fața locului care a analizat situația descoperirilor din Poiana Scorușului și a avizat restaurarea descoperirilor, oferindu-se chiar să lucreze benevol. Din păcate nu s-au găsit banii pentru materialul necesar.



## Explicația figurilor

- Fig. 1. Sărata Monteoru-Poiana Scorușului. Plan de situație al așezării, executat în 2004, de P.F. Panaite Camil. Scara 1: 2000.
- Fig. 2. Sărata Monteoru-Poiana Scorușului. Secțiuni ale gropilor rituale cu ofrandă de cești.
- Fig. 3. Sărata Monteoru-Poiana Scorușului. Complexul B, faza MIC<sub>3-4</sub>.
- Fig. 4. Sărata Monteoru-Poiana Scorușului. Cele două vase de lângă vatra complexului B.
- Fig. 5- 6. Sărata Monteoru-Poiana Scorușului. Grupuri de pietre la de vest de complexul B.
- Fig. 7. Sărata Monteoru-Poiana Scorușului. Secțiune la de vest cu vetrele nr. 4 și 6.
- Fig. 8/1-4. Sărata Monteoru-Poiana Scorușului. Incinta sacră.
- Fig. 9. Sărata Monteoru-Poiana Scorușului. Groapă cu depunere de cărbune MIC<sub>1</sub>.
- Fig. 10. Sărata Monteoru-Poiana Scorușului. Secțiunea nr. 1, de vest prin groapa A-B (2005).
- Fig. 11/1-3. Sărata Monteoru-Poiana. Figurine de os.
- Fig. 12. Sărata Monteoru-Poiana Scorușului. Ansamblu de vetre și platforma de pietrele A/2005.
- Fig. 13. Sărata Monteoru-Poiana Scorușului. Secțiunea de sud a suprafeții P9/2005.
- Fig. 14. Sărata Monteoru-Poiana Scorușului. Secțiunea de sud a suprafeții P9/2006.

## Explications des figures

- Fig. 1. Sărata Monteoru-Poiana Scorușului. Plan de la localisation du site.
- Fig. 2. Sărata Monteoru-Poiana Scorușului. Deux séctions des fosses 1 et 2, la phase MIC<sub>4,1</sub> aux offrandes des tasses.
- Fig. 3. Sărata Monteoru-Poiana Scorușului. Le complexe B, la phase MIC<sub>4,3</sub>.
- Fig. 4. Sărata Monteoru-Poiana Scorușului. Deux tasses trouvées près de l'âtre du complexe B.
- Fig. 5 et 6. Sărata Monteoru-Poiana Scorușului. Des tas de pierres situés à l'ouest du complexe B.
- Fig. 7. Sărata Monteoru-Poiana Scorușului. Séction avec les les âtres 4 et 6.
- Fig. 8/1-4. Sărata Monteoru-Poiana Scorușului. L'enceinte sacrée.
- Fig. 9. Sărata Monteoru-Poiana Scorușului. La fosse au charbon – phase MIC<sub>4,1</sub>.
- Fig. 10. Sărata Monteoru-Poiana Scorușului. Séction ouest n° 1 de la fosse A-B/2005.
- Fig. 11/1-3. Sărata Monteoru-Poiana Scorușului. Figurines en os.
- Fig. 12. Sărata Monteoru-Poiana Scorușului. Ensemble de 7 hâtres et de la plate-forme A/2005-2006.
- Fig. 13. Sărata Monteoru-Poiana Scorușului. Séction sud de la surface P9/2005.
- Fig. 14. Sărata Monteoru-Poiana Scorușului. Séction sud de la même surface 2006.

LES FOUILLES DE SĂRATA MONTEORU, COMMUNE MEREI,  
DÉPARTEMENT DE BUZĂU  
RAPPORT PRELIMINAIRE (1996-2005)

Dans le présent rapport sont exposés les principaux résultats des recherches archéologiques déroulées sur le plateau de Poiana Scoruşului, plateau situé au nord-est de Cetăţuia.

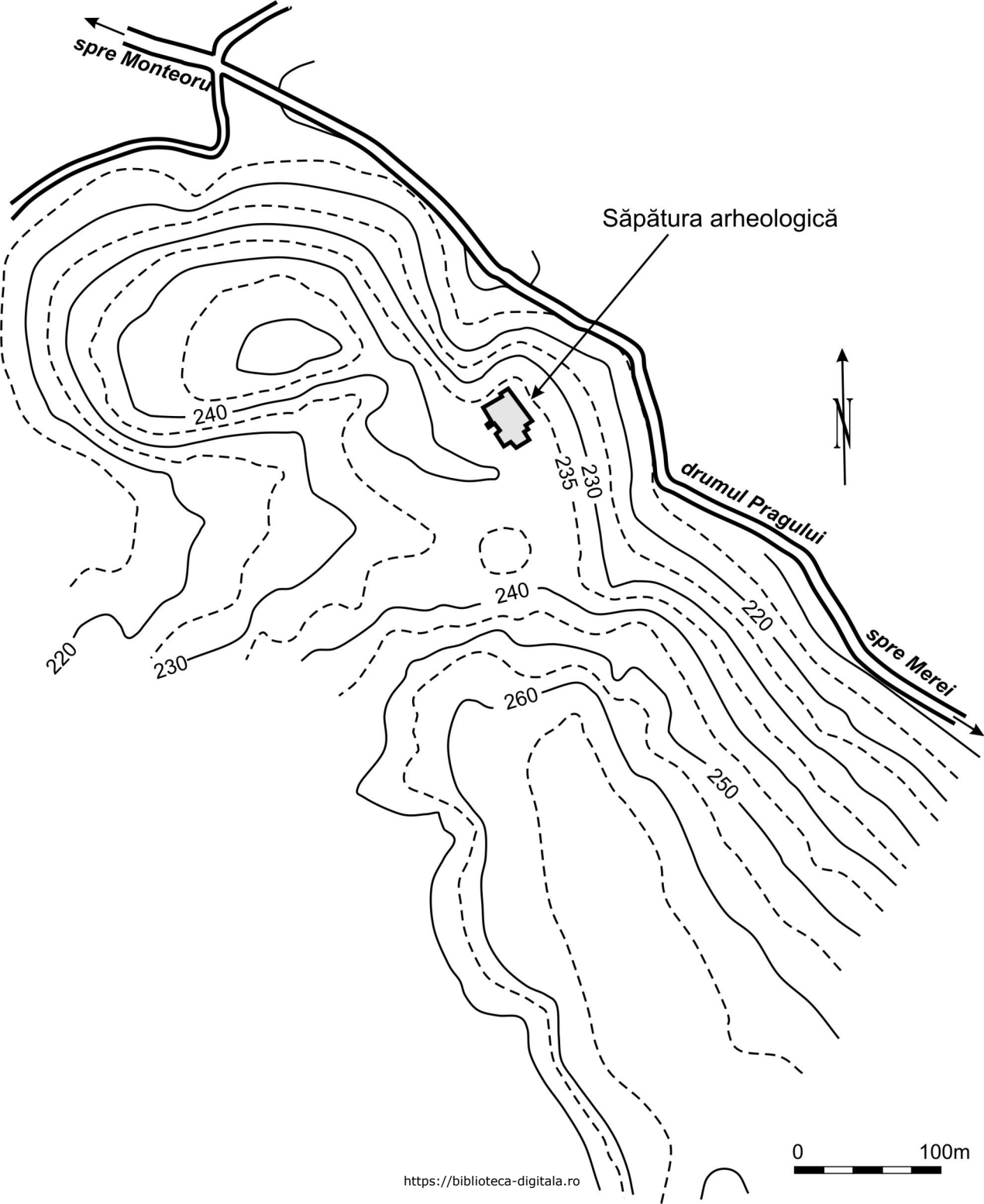
Le plateau de Poiana Scoruşului a été utilisé du commencement de l'âge du bronze seulement comme lieu de culte. Il s'agit d'un ensemble de plusieurs « complexes » en pierre de rivière et de fosses, « complexes » qui correspondent aux étapes IC4 – IC1 de la Culture de Monteoru.

1. Les plus anciens « complexes » de culte sont des fosses aux dépôts rituels – de tasses, de la cendre, du charbon, de morceaux de terre brûlée, des petites pierres, de tessons.
2. Le « complexe » B – c'est une plate-forme ou un plancher en pierre, de forme ellipsoïdale avec une âtre. Autour de la plate-forme (vers le sud-ouest et vers le nord-est) la terre est fortement brûlée et couverte de la cendre et du charbon.

Aménagé à 3 m de profondeur, les côtes du sud-sud-ouest sont en gradins, sur lesquels se trouvent des tas de pierre (des « paquets » de pierres).

3. L'enceinte sacrée élevée en terre rougeâtre est plaquée de pierres sur sa pente de l'est.

Les autres découvertes de l'ensemble du culte sont des monticules en pierre et des fosses de petites et aussi de grandes dimensions aux dépôts rituels.



Săpătura arheologică

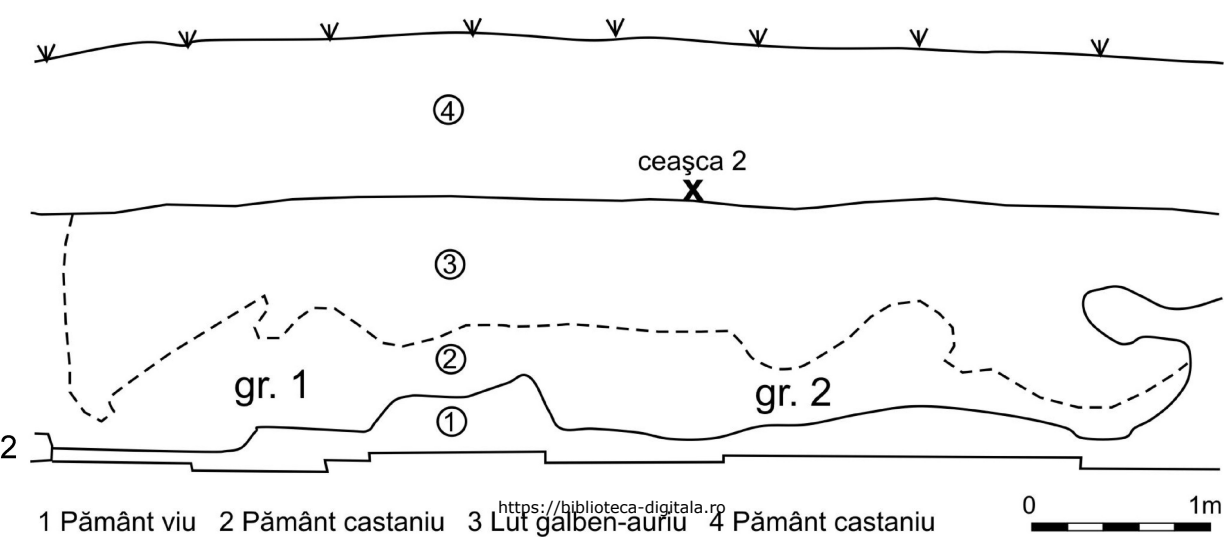
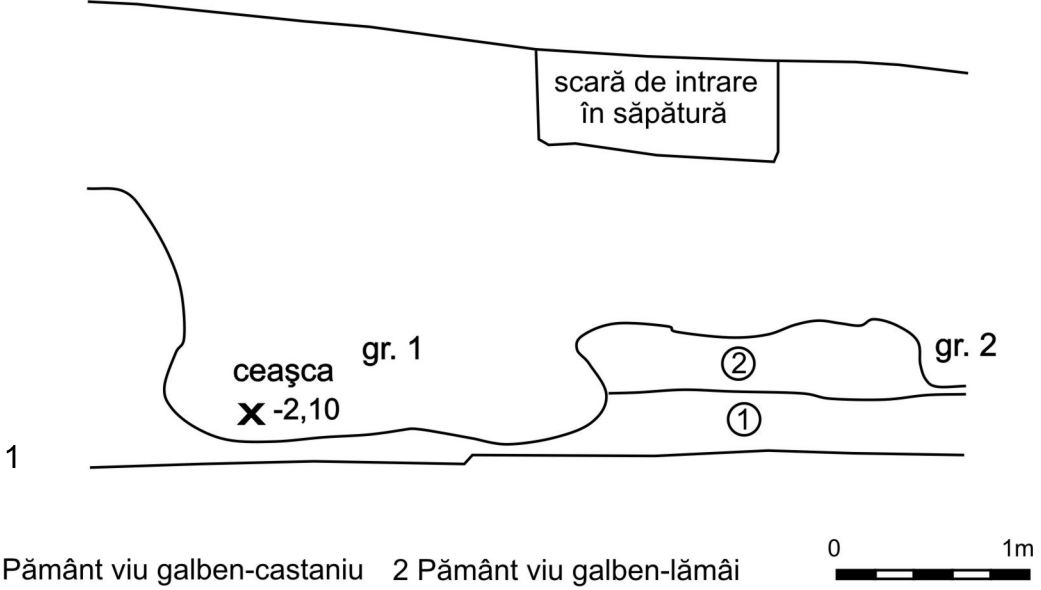
drumul Pragului

spre Monteoru

spre Merea



0 100m



pământ ars



vatra 1

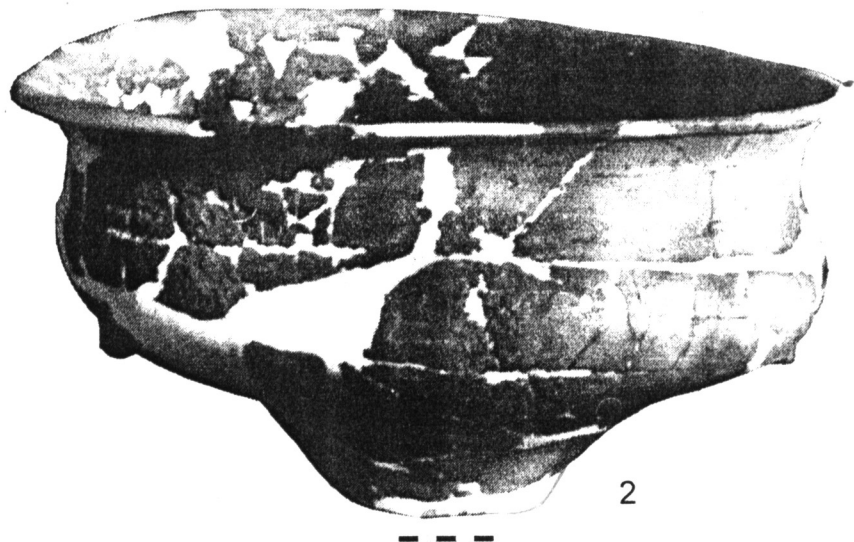


pământ ars

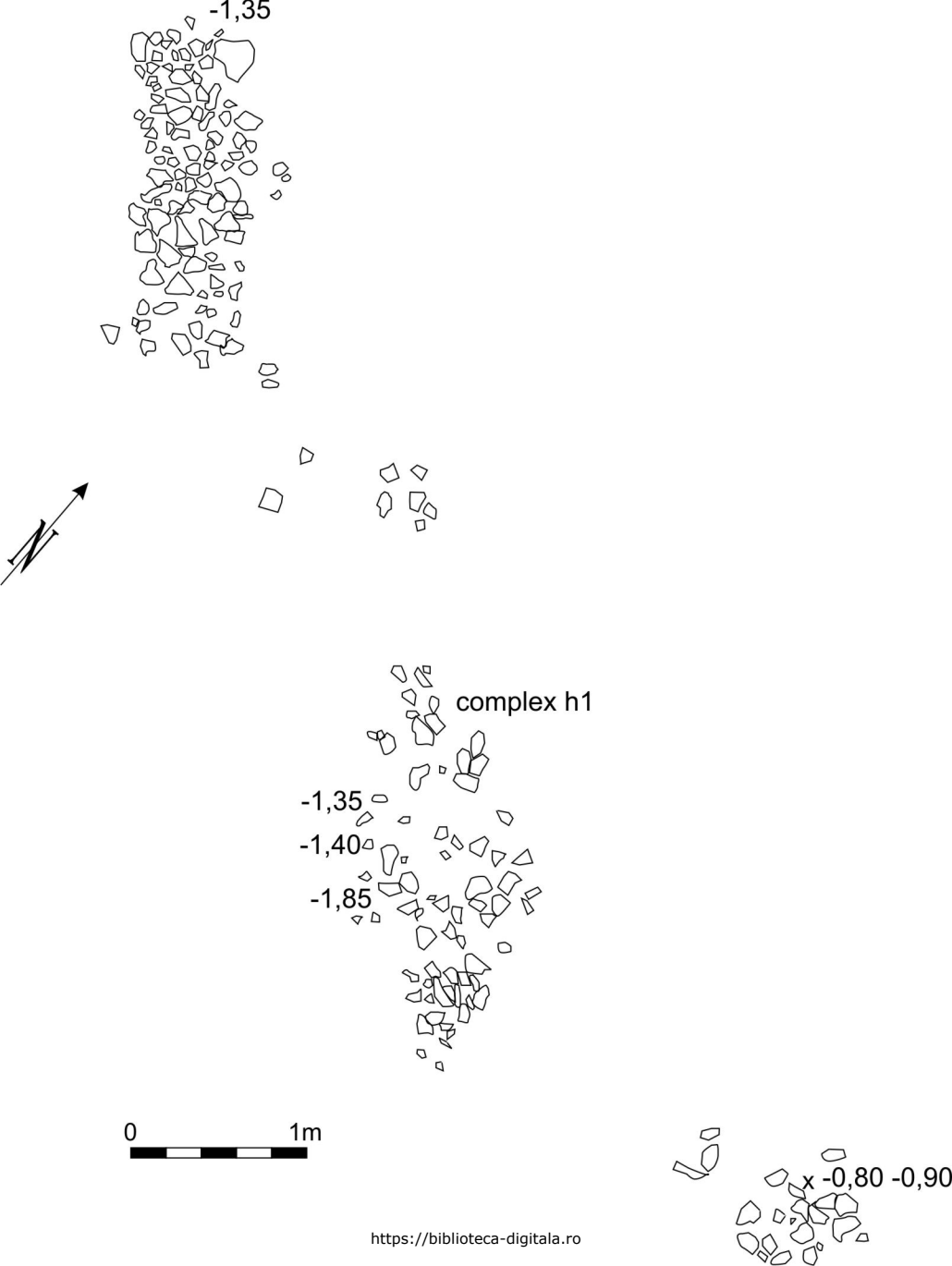
0 1m

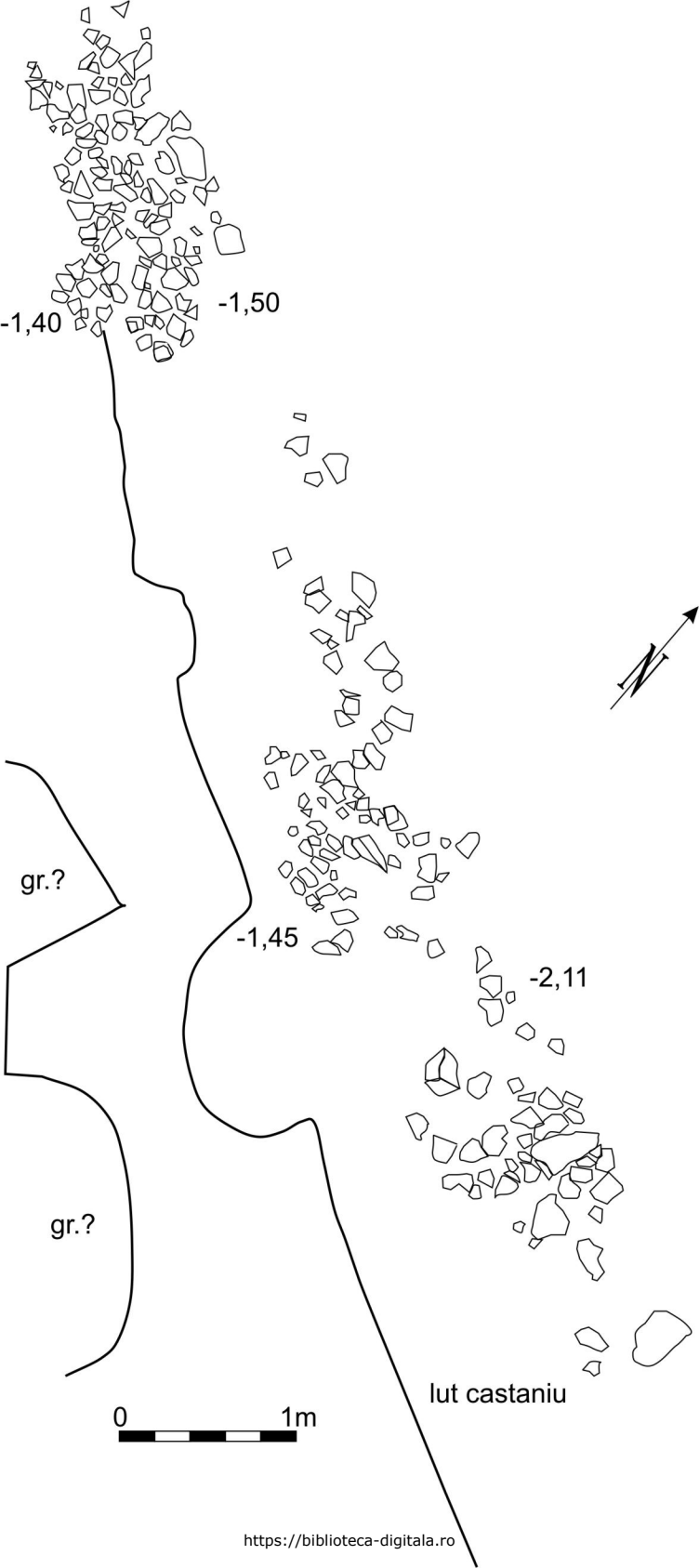


1



2





gr.?

gr.?

-1,40

-1,50

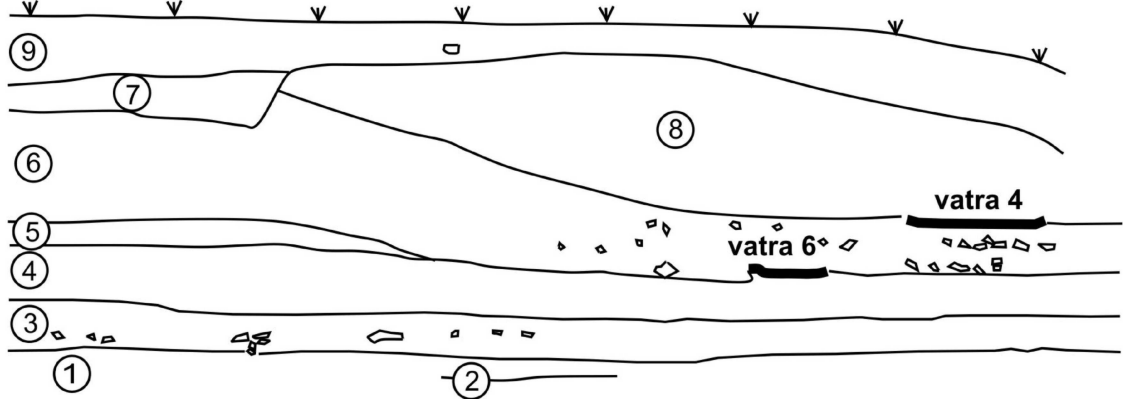
-1,45

-2,11

0 1m

lut castaniu





1 Depunere de cenușă care acoperă complexul B

2 Vargă de lut galben

3 Depunere de cenușă și pietre

4 Lut verzui

5 Lut galben cu cenușă

6 Pământ roșcat cu nisip aluvionat și vatra 6

7 Depunere albicios-prăfoasă

8 Lut verzui cu vatra 4

7, 9 Nivelări recente



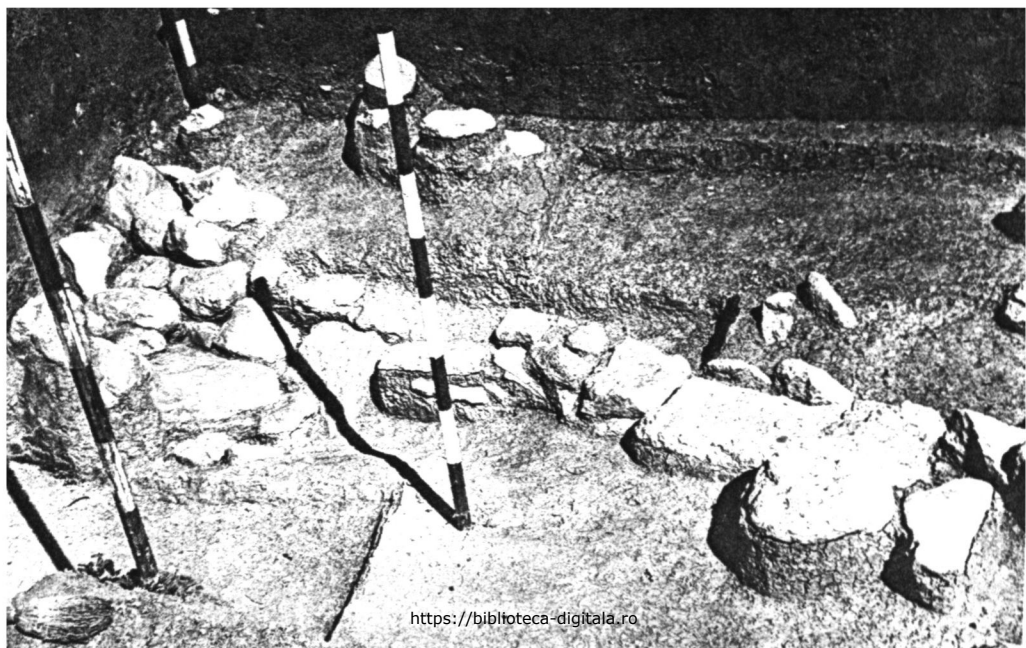
1



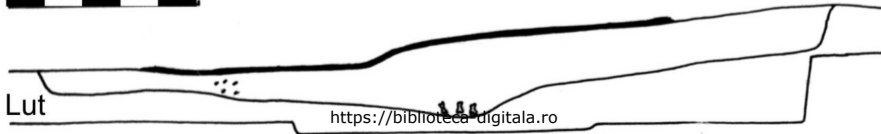
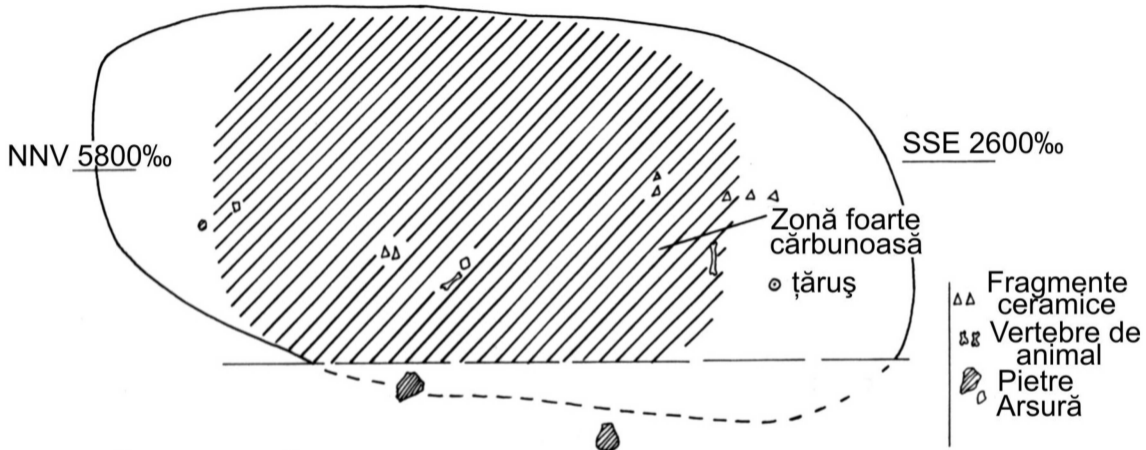
3

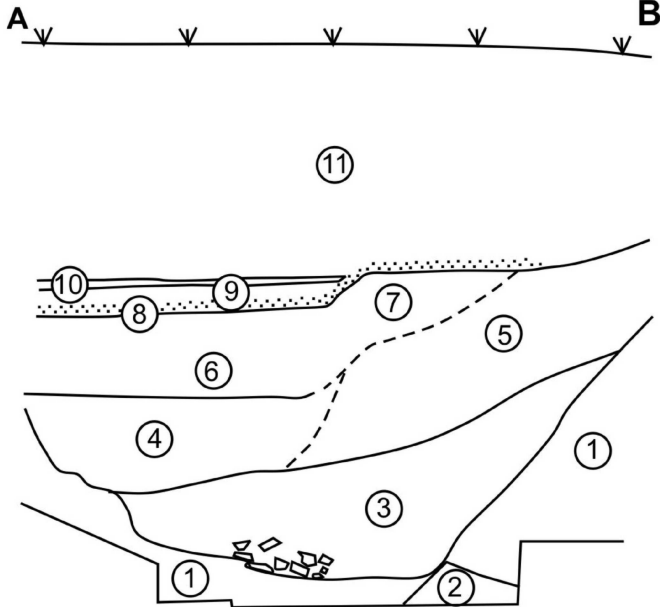


2



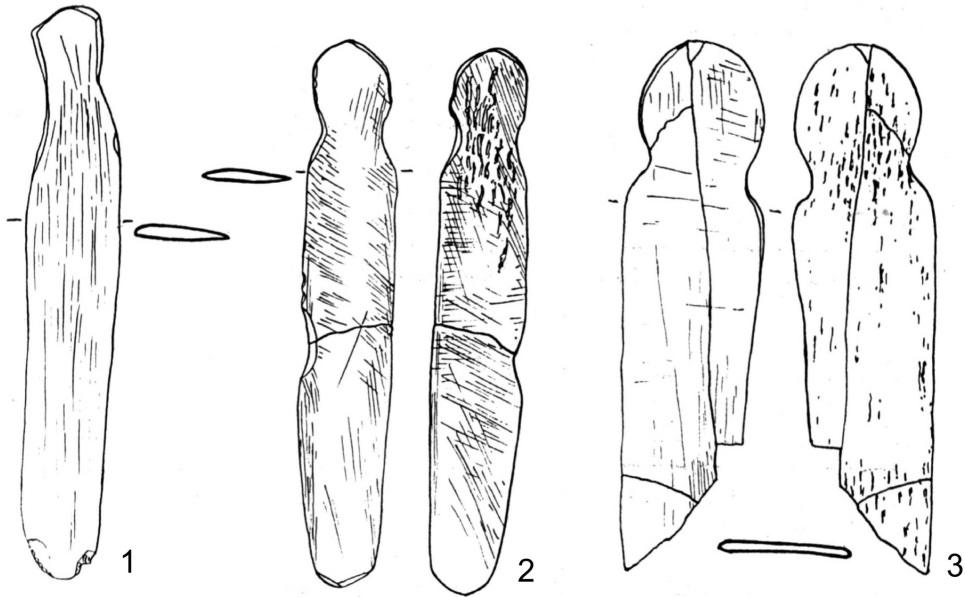
4



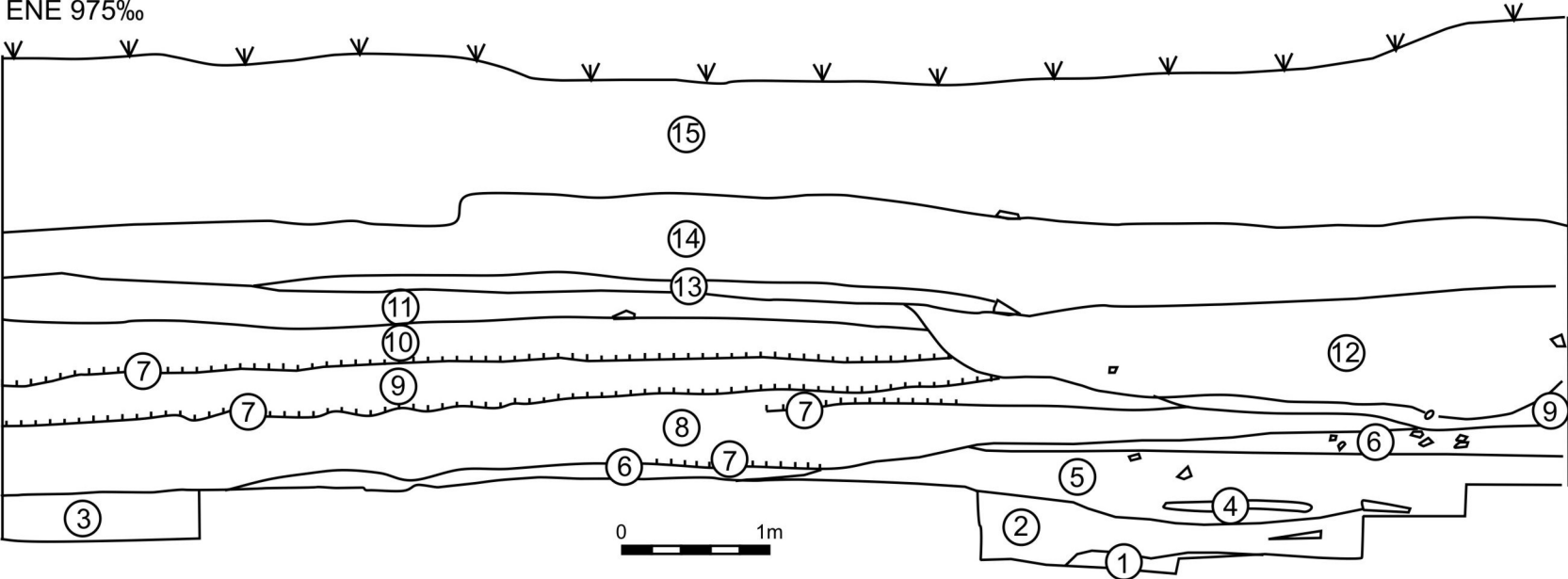


- 1 Pământ viu galben      2 Pământ viu cafeniu  
 3 Pământ cenușos cu foarte mult cărbune  
 4 Pământ pestrîț cu pete galbene  
 5 Pământ pestrîț cenușos      6 Pământ castaniu  
 7 Pământ galben  
 8 Depunere aluvionată (pământ galben, nisip, pietre)  
 9 Pământ galben cenușos amestecat  
 10 Cenușă, nisip și pământ galben  
 11 Nivelare recentă









1 Pământ viu cafeniu

2 Pământ viu galben

3 Pământ amestecat: oxid de fier, humă  
cenușos albastruie

4 Pământ cafeniu purtat

5 Pământ galben cenușos

6 Masa de pietre A-2005 și urme de  
băltire a apei

7 Strat de oxid de fier și nisip

8 Pământ galben

9 Straturi succesive subțiri de cenușă și  
lut galben

10 Argilă albastruie cu oxid de fier

11 Pământ galben castaniu

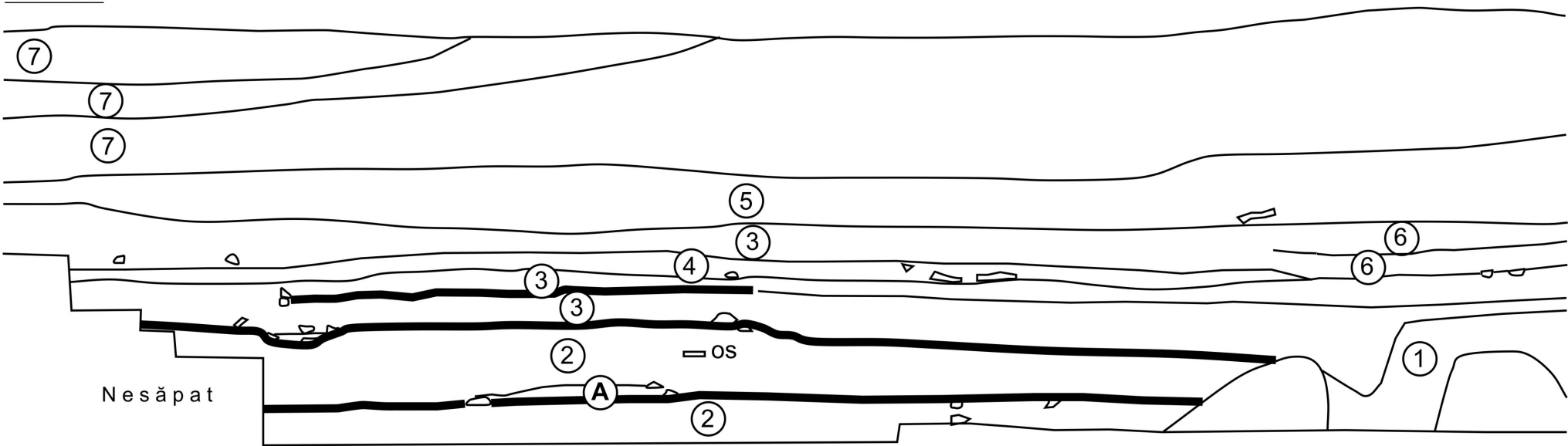
12 Pământ galben nisipos

13 Nisip cu oxid de fier aluvionat

14 Depunere de pamânt amestecat și de la  
nivelări recente

15 Nivelare recentă

E-NE 1100‰



1 Secțiune printr-o groapă în pământul viu cafeniu

2 Depuneri învârstate din nisip și cenușă cu urme de băltire

3 Depuneri cu oxid de fier

4 Pământ galben cu nisip

5 Pământ galben prăfos cu argilă albăstruie

6 Pământ galben pătat cu castaniu

7 Nivelări recente

A Secțiune prin Complexul A/2005-2006